

# 臺中市大雅區文雅國小校園緊急傷病處理要點

## 前言：

校園安全是教育工作者重要的課題，校園安全範圍甚廣包含身、心、靈三方面的學習情境與安全。當學生發生緊急傷病時，目擊者最有可能是老師、同學或其他人員，寶貴的挽救生命黃金時間只有四~六分鐘，當意外事件發生時，如平時未做充分的準備，往往場面混亂失控而延誤救援時機，造成不可彌補的傷痛。校園緊急傷病處理應組成依各團隊來承擔，每位教職員工都有責任，從現場急救，照顧傷病學生、送醫方式、程序等問題都應是學校所應討論與重視的問題，並訂出一套方案，方才不會互相推諉或臨時慌亂危害師生生命安全。因此，訂定緊急傷病處理辦法，擬定學校緊急應變程序、工作執掌與分工，並進行實地演練加強師生的緊急應變能力，才能將傷害降至最低。

## 壹、依據：

- 一、學校衛生法及學校衛生法施行細則。
- 二、教育部主管各級學校「學校緊急傷病處理準則」。

## 貳、目的：

- 一、建立校園重大偶發事件通報管理系統。
- 二、增強學校對偶發緊急事件應變能力。
- 三、減輕學生事故傷害的程度或急症病情。
- 四、增進校園共識與師生家長間的聯繫管道。
- 五、避免處理過程引發衝突或法律糾紛。

## 參、組織架構及職掌：

- 一、緊急傷病處理小組組織架構（附件一）。
- 二、緊急傷病處理小組依分工成員名冊及組織執掌表，如（附件二）。

## 肆、處理原則：〈各級傷患分類詳如附件三〉

- 一、學生的安全與急救為第一要務，應本「發現快、反應快、處理快」三快原則。
- 二、學校傷病處理依僅止於簡易救護技術操作，不能提供口服藥或侵入性醫療行為。
- 三、如遇到無法由簡易救護方式得到舒解，必須立刻與家長或監護人聯絡，將孩子帶回自行照護或協助送醫處理，避免發生處理照護責任糾紛。
- 四、注意自我保護，處理過程中避免被傳染疾病或引起醫療糾紛。
- 五、確實紀錄、給予分析追蹤，以便瞭解校園安全及傷病的狀況，作為校園安全改善與教育計畫依據。

## 伍、處理時機：

### 一、事前預防：

- (一) 加強安全教育工作，隨時要求學生遵守校規及公共秩序，共同營造優質的學習環境。
- (二) 落實導師責任制及導護工作，利用集會時間宣導及教導學生安全注意事項，禁止學生在教室內、走廊、操場階梯、中廊…等地點，進行追逐、推拉、推擠…等危險性動作；禁止學生在校門口內、穿堂、室內廣場…進行打球、追逐，嚴禁攜帶危險物品入校，以確保校園安全。
- (三) 導師或任課教師每天應隨時關心學生健康狀況，並轉告護理師，以便學校及早做適當的處理。
- (四) 落實校園安全工作管理，並收集學童緊急傷病聯絡資料。
- (五) 落實學校教職員工及學生定期接受基本救命術課程至少 4 小時提昇其急救能力，於必要時適時提供協助。
- (六) 學校之急救器材設備，護理師應定期保養、維修與更新，並須熟練急救技能與正確使用器材，以適時掌握急救效能。
- (七) 訂定緊急傷病處理流程（附件四）。

### 二、事件發生時處理：（見附件三：臺中市大雅區文雅國民小學緊急傷病處理流程圖）

- (一) 重大傷病或傷人數超過健康中心負荷量時應立即啟動緊急傷病處理小組，並依緊急傷病通報處理流程處理。
- (二) 學生發生意外傷害或急症時之緊急處理：
  1. 在上課中，應立即依急救原則處理，由任課教師將患者送至健康中心，必要時由學校護理師到場處理。
  2. 非上課時間，由發現之教職員工，依急救原則做現場處理，並立即將受傷病患學生送至健康中心或請護理師到場救護（護理師未到達前任課教師或發現者須先行急救措施並給予安全環境），如有必要則聯絡 119 救護車送醫治療，並立刻通報學務處及導師。
  3. 事故發生時，若護理師不在學校（公差假…等），發現之教職員工應掌握急救處理原則維持其生命徵象，依實際情況需要，予以緊急處理或立即就醫。
  4. 疾病或事故發生後，可自行至健康中心的同學，應由師長或同學陪同至健康中心。無法自行至健康中心者應由師長或同學通知護理師前往處理並通知學務處支援。
  5. 護理師執掌：護理師負責外送就醫、意外傷害或疾病之緊急處理與急救、陪同隨行做急救處理、填寫緊急意外傷害及疾病之護理紀錄。
  6. 緊急送醫及處理過程，應登記於健康中心工作日誌及學生傷害事故紀錄表以便追蹤與備查。

(三) 學生緊急傷病，需緊急送醫處理原則：(各級傷患分類詳如附件三：檢傷分類救護處理程序)

- 1、輕度 4 級傷患 (非緊急) → 簡易護理及通知導師 → 健康中心休息觀察 → 如在 30 分鐘內症狀獲得緩解則回教室，如未緩解 → 導師聯絡家長 (若為科任課或課後班老師上課，則由科任課或課後班老師於第一時間聯絡家長，並告知班級導師事發經過，以利班級導師後續追蹤、關心) → 若家長可立即到校者，請家長陪同就醫。若家長不在或無法立即到校者，由護理師會同學務處一名人員送醫處理並陪伴照顧，待家長到達後交由家長繼續照顧。
- 2、急重度 1 級、重度 2 級以及中度 3 級緊急傷病 → 緊急處理 → 學務處一名人員及護理師 (不能擔任司機) 護送就醫 → 辦理掛號及提供病況 → 導師聯絡家長 (若為科任課或課後班老師上課，則由科任課或課後班老師於第一時間聯絡家長，並告知班級導師事發經過) → 交付家長。返校後護理師做原因調查分析及填報相關紀錄，輔導室協助慰問與安撫學生 → 追蹤就醫狀況。

(四) 傷患護送就醫原則：

1. (1) 有生命危險或特殊情況，傷患護送就醫由學務處一名人員及護理師行護送，導師聯絡家長 (若為科任課或課後班老師上課，則由科任課或課後班老師於第一時間聯絡家長，並告知班級導師事發經過。)

※學務處人員護送之優先順序：體衛組長 → 生教組長 → 訓育組長 → 學務主任

(2) 一般情況、無生命危險護送之優先順序：

※家長或校護 → 體衛組長 → 訓育組長 → 學務主任

若上列人員因公務無法護送就醫，則依排列優先順序：學務處 → 輔導室 → 教務處 → 總務處派人協助就醫。

2. 課後班 16:00 前遇有學生需校外就醫者，由學務處派員送醫，16:00 後則由輪值行政人員護送學童就醫。

3. 針對護送人員之職務，學校應指派代課或代理人代理該員職務。

4. 護送交通工具：以私人轎車接送需學務處一人及護理師 (或其他人員) 在旁照顧。重大危及生命徵象者以救護車為優先。

5. 就醫事件發生時，應立即報備程序為：

護理師及導師 (科任課時，請任課老師務必通知導師) → 體衛組長 → 學務主任 → 校長，必要時由學務處知會人事、教務單位核假、調課 (代課) 事宜。如判定屬重大事件，須於第一時間通報校安中心。

(五) 緊急送醫經費：送醫醫療費用由學童家長依一般就醫模式須自行負擔，因特殊理由致該款無法自行負擔與歸還需由陪同人員代墊，經手人員需檢具收據由總務處

關懷基金支出。

三、事件發生後追蹤處理：

- (一) 緊急傷病與事故災害之發生與處理過程，應做成書面資料，知會相關人員，並做事後評估分析，擬定改善計畫。
- (二) 追蹤個案就醫後狀況。
- (三) 協助個案身心復健及心理輔導。
- (四) 學生因意外傷害或緊急傷病就醫、住院，應將有關學生平安保險申請資料或辦法向家長說明，以便配合盡速辦理申請手續，維護學生權益。

陸、學生送醫要點：

一、學生必須送醫時，送往依家長意願之指定醫療院所或就近之緊急醫療機構聯絡網：

醫療機構名稱	地址	救護專線	備註
大雅清泉醫院	大雅區雅潭路四段 80 號	04-25650119	
大雅區衛生所	大雅區中清路二段 186 號	04-2661091	食物中毒採樣

二、教職員陪同學生緊急傷病護送視同公差假，代課事宜由教務處統一安排處理，請人事室依相關規定給予協助。

三、遇團體食物中毒或重大意外傷害事件，應先聯絡一一九，並向市府教育局及衛生所報備。

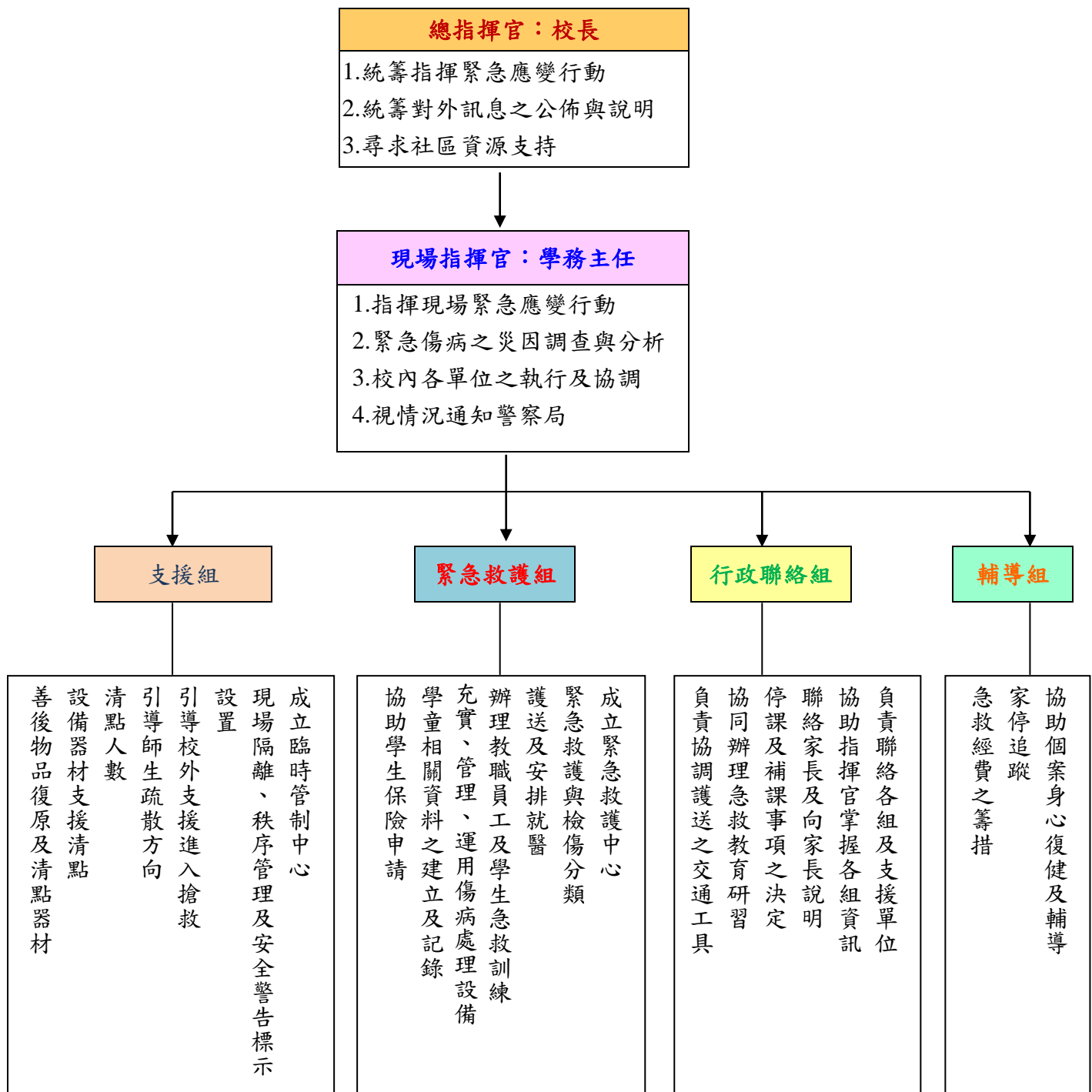
柒、對外發佈訊息由學校發言人發言，任何人不得為外界發佈訊息。

捌、本要點提行政會議討論訂定，並經校長核准後實施，修正時亦同。

護理師：                      體衛組長：                      訓育組長：                      學務主任：

教務主任：                      總務主任：                      輔導主任：                      校長：

## 臺中市文雅國民小學緊急傷病處理小組組織架構



# 臺中市大雅區文雅國民小學緊急傷病小組成員及任務編組

102 年 9 月 4 日更新

編組職別	職 掌	職 稱
總 指 揮 官	1. 統籌指揮緊急應變行動 2. 統籌對外訊息之公佈與說明 3. 與社區醫療資源保持良好互動關係，並獲社區資源支持	校長
現 指 揮 官	1. 指揮現場緊急應變行動 2. 緊急傷病之災因調查與分析 3. 校內各單位之執行及協調 4. 視情況通知警察局	學務主任
支 援 組	1. 成立臨時管制中心 2. 現場隔離、秩序管理及安全警告標示設置 3. 引導校外支援單位進入搶救 4. 引導師生疏散方向 5. 清點人數 6. 設備器材清點及安全維護 7. 善後物品復原及清點器材	總務主任
緊 救 護 組	1. 成立緊急救護中心 2. 實施緊急救護與檢傷分類 3. 護送及安排就醫 4. 辦理教職員工及學生急救訓練 5. 充實、管理、運用傷病處理設備 6. 學童相關資料之建立及記錄 7. 協助學生保險申請	護理師
行 政 聯 絡 組	1. 負責聯絡各組及支援單位 2. 協助總指揮官掌握各組資訊 3. 停課及補課事項 4. 聯絡家長及向家長說明 5. 協同辦理急救教育研習 6. 負責協調護送之交通工具	教務主任
輔 導 組	1. 協助個案身心復健及學習輔導 2. 家庭追蹤 3. 協助救護經費籌措	輔導主任

## 檢傷分類救護處理程序

嚴重度	極重度—1 級	重度—2 級	中度—3 級	輕度—4 級
迫切性	危及生命 需立即處理	緊急 需於 30-60 分鐘 內處理完畢	次緊急 需於 4 小時內 完成醫療處置	非緊急 簡易傷病處理與 照護即可
臨床 表 徵	死亡或瀕臨死亡。 心搏停止、休克、昏迷、意識不清、急性心肌梗塞、溺水、高血糖、頸脊椎損傷、疑似心臟病引起之胸痛、呼吸窘迫、呼吸道梗塞、連續性氣喘狀態、無法控制的大出血、心搏過速或心室顫動、癲癇重積狀態、重度燒燙傷、壓傷、壓力性氣胸、對疼痛無反應、嚴重創傷如車禍、開放性胸、腹部創傷、高處墜落、長骨骨折、骨盆腔骨折、關節骨折且遠端無脈搏、肢體受傷合併神經血管受損、大的開放性傷口、槍傷、刀刺傷等。	重傷害或傷殘。 骨折、撕裂傷、氣喘、呼吸困難、中毒、腸阻塞、腸胃道出血、闌尾炎、動物咬傷、眼灼傷或穿刺傷、強暴。	需送校外就醫。 脫臼、扭傷、切割傷需縫合、輕度損傷、單純性骨折無神經血管受損者。	擦藥、包紮、休息即可繼續上課者。如擦傷、撞傷、腫脹、切割傷、跌傷、抓傷、灼燙傷、穿刺傷、咬傷、打傷、凍傷、瘀血、流鼻血等。
學校採行之處理流程	1. 到院前緊急救護施救。 2. 119 求救。 3. 啟動學校緊急傷病處理流程。 4. 通知家長。 5. 指派專人護送就醫。 6. 通報教育局及校安中心。	1. 供給氧氣、肢體固定或傷病急症處理。 2. 119 求援 3. 啟動學校緊急傷病處理流程。 4. 通知家長。 5. 指派專人護送就醫。 6. 通報教育局及校安中心。	1. 傷病急症處理。 2. 啟動學校緊急傷病處理流程。 3. 通知家長。 4. 送至鄰近醫療院所醫治。 5. 指派專人護送就醫。	1. 簡易傷病急症照護。 2. 擦藥、包紮、固定或稍事休息後返回教室繼續上課。 3. 傷病情況以書面通知單粘貼聯絡簿或電話告知家長。

# 臺中市大雅區文雅國民小學緊急傷病處理流程

